



ELMIA AB ÅRSREDOVISNING
FÖR RÄKENSKAPSÅRET **2009**



Elmia Inspiration

Året med fyra nya mässor

Elmia Inspiration är den nya frisörmässan med uppskattade inslag för såväl besökare som utställare.

Elmia Polymer en internationell fackmessa för plast- och gummiindustrin.

Fjärrvärmemässan arrangerades parallellt med Elmia Fastighet. En mäsas i tiden.

Elmia Närproducerat, ett kunskapsforum om livsmedelsförädling, direktförsäljning och lantbruksturism.



Elmia Närproducerat



Fjärrvärmemässan



Elmia Polymer

Innehåll

VD har ordet	4–5
Organisationen	6
Förvaltningsberättelse	7–10
Resultaträkning koncernen	11
Balansräkning koncernen	12–13
Resultaträkning moderbolaget	14
Balansräkning moderbolaget	15–16
Kassaflödesanalys	17
Noter	18–24
Revisionsberättelse	
Granskningsrapport	25
Summary in English	26

Ett år går fort!

Ja, så brukar det kännas när almanackan varit fulltecknad. Vi på Elmia kan se tillbaka på ett mycket intensivt år med både nybyggnation och nya mässor. Samtidigt har 2009 varit ett år som till viss del präglats av den globala ekonomiska krisen.

Framtidssatsningen Lobby Syd och Entré Syd

När nya Lobby Syd och Entré Syd invigdes i oktober 2009 var det startskottet på en mycket viktig framtidssatsning för Elmia. Att entrén och lobbyn totalt gjorts om och byggts ut är betydligt mer än en ”total makeover”. Det handlar också om en satsning för att få en mer flexibel mässanläggning. Med två mycket luftiga och estetiskt tilltalande entréer (Entré Nord och Entré Syd) har Elmia nu ännu bättre möjligheter att arrangera fler parallella mässor. Vi bedömer nämligen att antalet arrangemang kommer att öka de närmaste åren.

Nästa steg i vår framtidssatsning är att se över restaurangerna och caféerna i anslutning till Lobby Syd. Här behövs ett nytt koncept för att passa morgondagens möten bättre. Dessutom tar vi klivet utanför vår mässanläggning och tittar på området runt Elmia, bland annat hur gångstråken på ett bättre sätt ska kunna binda ihop hela anläggningen.

Med fokus på miljön

Då vi beslutade att satsa på en om- och tillbyggnation hade vi också fokus på miljön. Miljöfrågor är något som genomsyrar hela vår verksamhet i och med att vi strävar efter att uppfylla kraven i miljöledningssystemet ISO14001.

Dessutom är vi miljödiplomerade av Jönköpings Kommun, vilket ställer krav på att vi har miljön för ögonen i allt vi gör. Arbetet med nya Entré Syd och Lobby Syd blev en naturlig del i detta. Anläggningen värms av fjärrvärme och kyls med fjärrkyla från Vättern. Vi installerade även styrsystem för belysning, vilket reducerar energin med 30 procent, samt värmepumpar med en verkningsgrad på 80 procent. Passande nog invigdes entrén och lobbyn i samband med Fjärrvärmemässan som hade temat energieffektivisering.

Vårt miljöarbete har inte gått obemärkt förbi. I juni 2009 – på själva världsmiljödagen – fick vi motta Jönköpings Kommuns miljöpris. Bland annat uppmärksammade kommunen Elmias systematiska miljöarbete samt att vi gjort stora investeringar för att förbättra avfallshanteringen och energianvändningen.

Nya mässor

Trots en tuff ekonomisk situation har vi under 2009 haft nöjet att arrangera fyra nya mässor. Genom Elmia Inspiration i början av mars fick frisörbranschen en ny och trendig fackmässa. I maj var det dags för Elmia Polymer som samlade alla de stora maskinleverantörerna inom plastindustrin. Elmia Närproducerat i september lyckades sätta fokus på ett högaktuellt ämne, nämligen matens kvalitet och i oktober var det dags för Fjärrvärmemässan som hölls parallellt med Elmia Fastighet. Ett kvitto på att arrangemangen lyckades bra, är att mässorna återkommer till Elmia.

Stor framtidstro på mötesindustrin

Det är ingen överdrift att säga att Elmia spelar en viktig roll för vår region i och med att vi sätter Jönköping på kartan och genererar pengar till besöksnäringen. Trots det är givetvis vår målsättning att fortsätta utvecklas. Potentialen i hela regionen är stor, det sjuder av aktivitet vilket gör att vi har stor framtidstro.

Givetvis går det alltid att fundera över framtidens kommunikation och vilken roll mässindustrin kommer att spela. Personligen anser jag att mässkonceptet är oslagbart som marknadsföringskanal. Det personliga mötet behövs. Till och med ungdomar i gamingvärlden vallfärdar till Dreamhack på Elmia för att träffas på riktigt och inte bara virtuellt. Mässor samlar dessutom hela marknader och besökarna är öppna för information eftersom de har gjort ett medvetet val att gå på mässan. I andra sammanhang är det betydligt svårare för företag och organisationer att nå fram med sitt budskap.

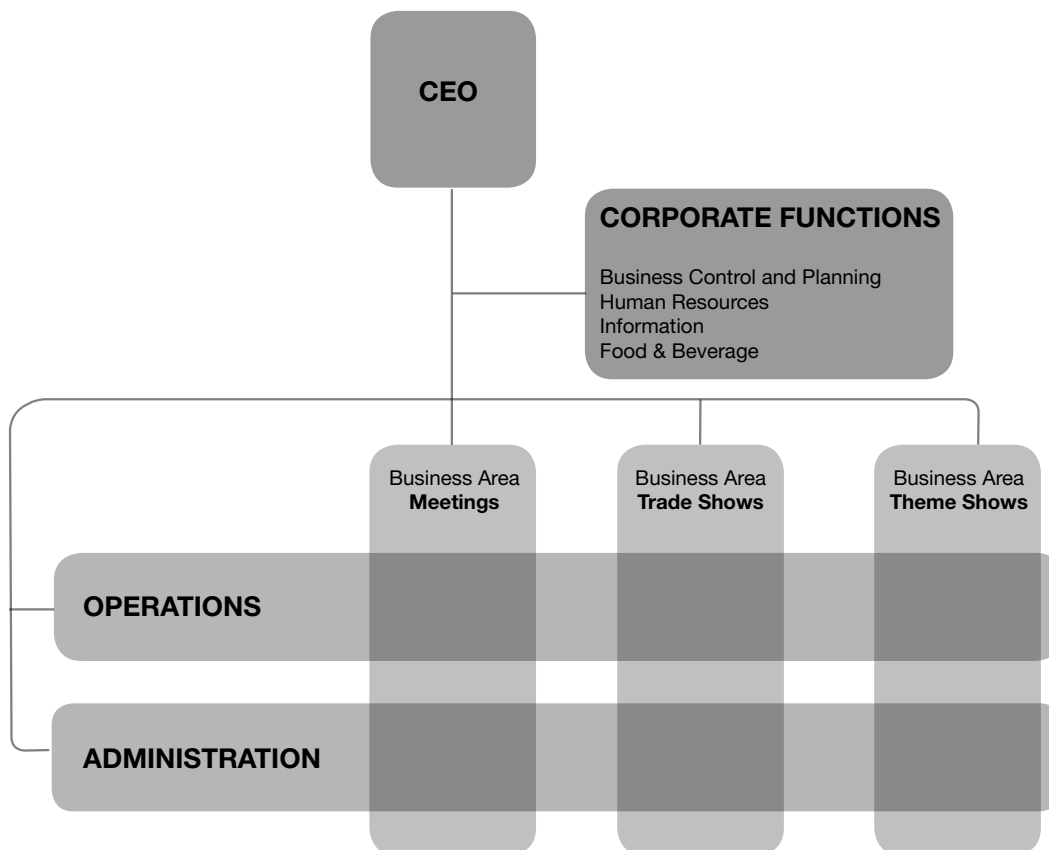
Slutligen vill jag rikta ett stort tack till alla medarbetare på Elmia! Det har varit ett spännande år och om 12 månader hoppas jag att vi tillsammans kan summera ännu ett givande år.



Hans Standár
Vd, Elmia AB



Organisationen har förändrats från tidigare fyra affärsområden till tre. Dessutom har ett nytt ansvarsområde inrättats, Food & Beverage.



Förvaltningsberättelse

Ägande

Elmia AB ingår i koncernen Jönköpings Rådhus AB, vilket i sin tur ägs till 100 % av Jönköpings kommun. Elmia AB ägs till 82 % av Jönköping Rådhus AB. Övriga ägare är Förlags AB Albinsson & Sjöberg, Smålands Fotbollförbund, NCC AB, Handelskammaren i Jönköping och Herenco AB. Inköp från övriga företag i koncernen Jönköpings Rådhus AB har skett med 5 % av rörelsens kostnader, försäljning har skett till belopp understigande 1 % av omsättningen.

Rosenlunds Fastighets AB som är ett helägt dotterbolag till Jönköping Rådhus AB äger och förvaltar Elmias AB:s utställnings och lagerbyggnader samt kongresshuset. Lokalerna hyrs av Elmia AB.

Bolagsordning

Bolaget har till föremål för sin verksamhet att bedriva mäss-, konferens-, media- och uthyrningsverksamhet såsom uthyrning av lokaler för utställning, konferenser och konserter samt annan med nämnda verksamheter förenlig verksamhet. Ändamålet med bolagets verksamhet är att främja näringslivet. I tillägg till bolagsordningen finns särskilda ägardirektiv.

Bolagsstyrning

Arbetsordningen för styrelsen innehåller bland annat uppgifter om ansvarsfördelning mellan styrelsen, ordföranden och verkställande direktören. Styrelsens arbete följer en årlig mötesplan med en fast struktur för dagordningen vid varje möte. Under året har åtta protokollförda styrelsemöten avhållits. Föredragande är verkställande direktören. Rapportering av verksamhetsmål och finansiell rapportering sker till moderbolaget Jönköping Rådhus AB enligt särskild instruktion. Möten har under året hållits med bolagets revisorer och lekmannarevisorer.

Styrelse

Anders Hulusjö, ordförande, kd
Thomas Candemar, 1:e vice ordförande, m
Sten-Åke Karlsson, 2:e vice ordförande, s
Lovisa Hamrin, ledamot, minoritetsägarnas representant
Ann-Sofie Gustafsson, arbetstagarrepresentant
Jonas Bengtsson, arbetstagarrepresentant

Verkställande Direktör

Hans Standár

Revisorer

Ernst & Young AB
Helena Patrikson, auktoriserad revisor

Lekmannarevisorer

Rigmor Asp, s
Stellan Sandberg, m

Väsentliga händelser under året

Elmias nya entré och lobby invigdes under året i samband med att Elmia Fastighet och Fjärrvärmemässan öppnades. Satsningen på drygt 30 miljoner kronor är ett viktigt steg för att skapa en attraktivare och mer ändamålsenlig anläggning. Lobby Syd med den nya entrén har genomgått en total förvandling, stora ljusinsläpp, högt i tak och en modern design är det genomgående intrycket. Organisationen har förändrats från tidigare fyra affärsområden till tre. Dessutom har ett nytt ansvarsområde inrättats, Food & Beverage, med övergripande ansvar för mat och dryckesfrågor. Ett omfattande besparingsprogram startade under året inför budgetarbetet 2010. Fyra nya mässor har lanserats: Elmia Polymer, Elmia Inspiration, Elmia Närproducerat och Fjärrvärmemässan. Mässorna har samtliga fått ett mycket gott mottagande på marknaden.

Miljö

Miljöarbetet bedrivs som en integrerad och naturlig del i Elmias dagliga verksamhet. Elmia ska genom ständiga förbättringar i verksamheten minimera negativa miljöeffekter från energianvändning, avfallshantering och anläggningar så långt det är tekniskt och ekonomiskt möjligt. Med en miljöutredning som grund har miljöaspekter granskats och bedömts och sedan hanterats i separata miljöprogram. Viktiga miljöområden följs upp årligen och långsiktigt i det Elmia kallar Gröna Nyckeltal. Arbetet följs upp med en systemplan vid ledningens genomgång som leds av VD och genomförs minst en gång per år. Vid ledningens genomgång belyses även alla övriga stödprocesser inom företaget. Elmia har valt att sträva mot att uppfylla Svensk standard SS-EN ISO 14001:2004 Miljöledningssystem – krav och vägledning. Anläggningen är sedan några år miljödiplomerad av Jönköpings kommun enligt kravspecifikationen som utgår från den så kallade Göteborgsmodellen. År 2009 erhöll dessutom Elmia Jönköpings kommuns miljöpris.

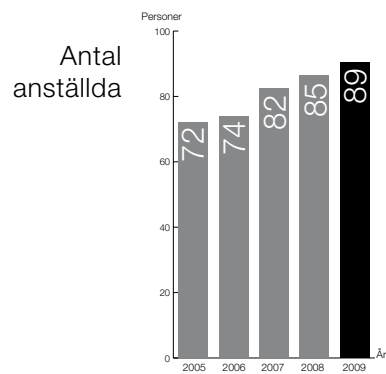
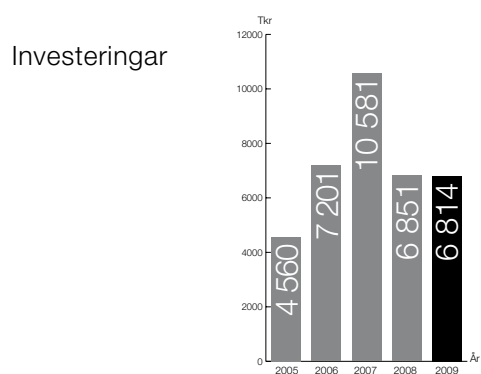
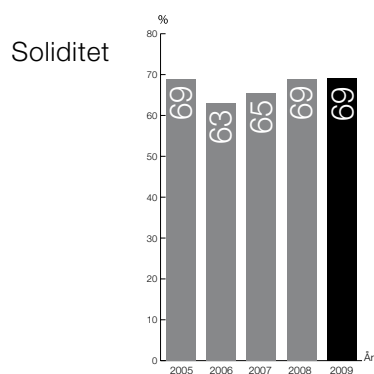
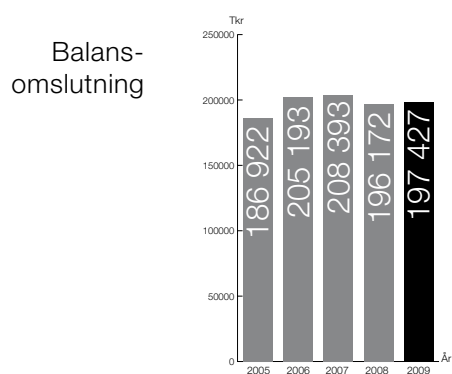
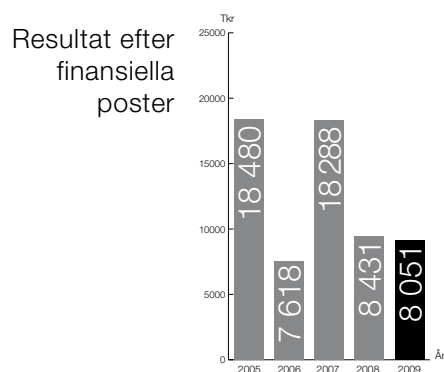
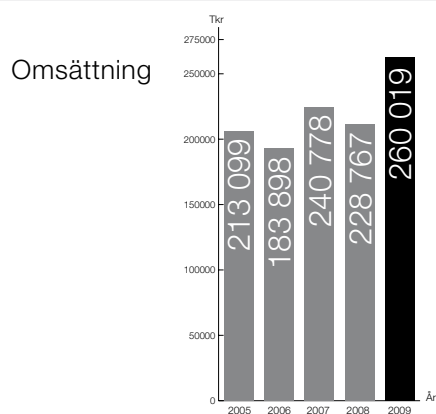
Rörelse intäkter

Den fakturerade försäljningen ökade under verksamhetsåret till 260,0 mSEK (2008: 228,8 mSEK). År 2010 beräknas omsättningen bli lägre än 2009 beroende på mässornas periodicitet. Det är ett mycket osäkert omvärldsläge och osäkerheten inför 2010 är stor.

Resultat

Resultat efter finansiella poster uppgår till 8,1 mSEK (2008: 8,4 mSEK).

Ekonomisk översikt – Koncernen



Mässor

Bolaget har under 2009 genomfört följande egna och samarrangerade mässor:

PROMOTION EXPO	Nordisk branschmässa för profil- och promotionprodukter
ELMIA INSPIRATION	Fackmässa för frisörbranschen
NORDIC URBAN FORUM	Nordisk mötesplats kring modern stadsutveckling och samhällsbyggande
KARTDAGAR & GIT-MÄSSA	Utställning och konferenser inom mätning, beräkning och kartering
CUSTOM MOTOR SHOW	Skandinaviens största bil & mc-mässa för entusiastfordon
ELMIA POLYMER	Internationell fackmässa för plast- och gummiindustrin
ELMIA GAME FAIR	Mässa om jakt, hund, fiske och viltvård
ELMIA WOOD	Internationell mässa för skogsindustrin
ELMIA TRACTOR POWER	Tävlingar och uppvisningar på traktortemat
ELMIA HUSVAGN HUSBIL	Nordisk publikmässa för husvagn, husbil, tillbehör och camping
ELMIA PARK & GOLF	Nordens fackmässa för utemiljöer
ELMIA GARDEN	Nordisk fackmässa för detaljhandeln inom trädgårdssektorn
ELMIA NORDIC RAIL	Konferens och fackutställning runt järnväg
ELMIA FUTURE TRANSPORT	Mötesplats, konferens, fackmässa om framtidens transportsystem
ELMIA FASTIGHET	Fackmässa om underhåll och förvaltning av fastigheter
FJÄRRVÄRMEMÄSSAN	Nordens ledande fackmässa för fjärrvärme, fjärrkyla och kraftvärme
ELMIA NÄRPRODUCERAT	Kunskapsforum och mässa om livsmedelsförädling och lantbruksturism
ELMIA SUBCONTRACTOR	Norra Europas ledande underleverantörmässa inom tillverkningsindustrin

Under 2009 har Elmia AB:s egna och samarrangerade mässor haft 5 981 utställare (2008: 5 259) och 241 438 besökare (2008: 228 874). Dessa arrangemang är kontrollerade av Scandinavian Fair Control (SFC).

Utöver dessa mässarrangemang har genomförts uthyrningsarrangemang samt mötes- och konferensverksamhet. Bland de större uthyrnings- och konferensarrangemang kan nämnas DreamHack, SGLF-golf, Barn & Baby, Gör Ditt Boende Bättre, Tholin & Larsson, Bolist, Tema Hörsel, Svenska Ortopedisk Förenings Årsmöte, Röntgenveckan och Svenska Cykeldagarna. Totalt uppskattas antalet besökare till cirka 435 000.

Förslag till vinstdisposition

Till årsstämman förfogande står (SEK):

årets resultat	10 121 186
balanserat resultat	113 066 144
	123 187 330

Styrelsen föreslår att:

till aktieägarna utdelas:	
8 kr 30 öre per aktie	5 063 000
i ny räkning balanseras	118 124 330
	123 187 330

Beträffande bolagets och koncernens redovisade resultat för räkenskapsåret, ställningen 2009-12-31 och finansiering samt kapitalanvändning hänvisas till nedanstående resultat- och balansräkningar samt finansieringsanalys jämte till dessa hörande noter.

Resultaträkning

(Tkr)	Not	2009	2008
Nettoomsättning		259 379	227 909
Förändring av pågående projekt	17	5 091	-4 023
Övriga rörelseintäkter		640	858
Rörelsens kostnader			
Övriga externa kostnader	1, 23	-198 126	-164 042
Personalkostnader	2, 6	-53 607	-49 408
Avskrivningar på materiella anläggningstillgångar	8, 9, 11, 13, 14	-7 613	-6 781
Rörelseresultat		5 764	4 513
Resultat från finansiella investeringar			
Ränteintäkter		2 840	4 021
Räntekostnader		-553	-103
Resultat efter finansiella poster		8 051	8 431
Skatt på årets resultat	4	-2 260	-2 573
Resultat efter skatt		5 791	5 858
Minoritetens andel av nettoresultat	5	-107	-42
Koncernens vinst		5 684	5 816

Balansräkning

(Tkr)	Not	2009-12-31	2008-12-31
TILLGÅNGAR	1		
Anläggningstillgångar			
Immateriella anläggningstillgångar			
Hyresrätt	8	800	0
Summa immateriella anläggningstillgångar		800	0
Materiella anläggningstillgångar			
Byggnader	9	15 256	15 691
Förbättringsutgifter på annans fastighet	11	6 512	7 143
Markanläggningar	14	5 168	5 564
Bostadsrätt	12	650	650
Inventarier, verktyg och installationer	13	16 132	16 334
Summa materiella anläggningstillgångar		43 718	45 382
Finansiella anläggningstillgångar			
Uppskjuten skattefordran	24	816	785
Fordran moderbolag		49 000	29 000
Summa finansiella anläggningstillgångar		49 816	29 785
Summa anläggningstillgångar		94 334	75 167
Omsättningstillgångar			
Kortfristiga fordringar			
Kundfordringar		26 419	30 245
Fordringar på moderbolag		45 000	40 000
Övriga fordringar		21	25
Skattefordran		-	63
Förutbetalda kostnader och upplupna intäkter	21	11 217	11 634
Summa kortfristiga fordringar		82 657	81 967
Kassa och bank	7	20 436	39 038
Summa kassa och bank		20 436	39 038
Summa omsättningstillgångar		103 093	121 005
SUMMA TILLGÅNGAR		197 427	196 172

(Tkr)	Not	2009-12-31	2008-12-31
EGET KAPITAL OCH SKULDER	1		
Eget kapital	18		
Aktiekapital, 610 000 aktier med kvotvärde 10.		6 100	6 100
Bundna reserver		6 213	10 690
Fria reserver		118 823	113 675
Årets vinst		5 684	5 861
Summa eget kapital		136 820	136 281
Skulder			
Minoritetsintresse			
Minoritetens andel av bundet eget kapital		2 055	2 076
Minoritetens andel av fritt eget kapital		535	492
Minoritetens andel av resultatet		128	44
Summa minoritetsintresse		2 718	2 612
Avsättningar			
Uppskjuten skatteskuld i obeskattade reserver	20	1 752	3 659
Summa avsättningar		1 752	3 659
Kortfristiga skulder			
Pågående projekt	17	7 062	1 971
Leverantörsskulder		17 536	19 378
Checkkredit		6 400	7329
Aktuella skatteskulder		530	1 757
Övriga skulder		4 853	5 621
Upplupna kostnader och förutbetalda intäkter	22	19 756	17 564
Summa kortfristiga skulder		56 137	53 620
Summa skulder		60 607	59 891
SUMMA EGET KAPITAL OCH SKULDER		197 427	196 172
STÄLLDA SÄKERHETER OCH ANSVARSFÖRBINDELSER			
Ställda säkerheter		Inga	Inga
Ansvarsförbindelser		Inga	Inga

Resultaträkning

(Tkr)	Not	2009	2008
Nettoomsättning		259 177	227 702
Förändring av pågående projekt	17	5 091	-4 023
Övriga rörelseintäkter		640	858
Rörelsens kostnader			
Övriga externa kostnader	1, 23	-199 047	-164 725
Personalkostnader	2,6	-53 607	-49 408
Avskrivningar och nedskrivningar på materiella anläggningstillgångar	8, 11, 13, 14	-7 178	-6 334
Rörelseresultat		5 076	4 070
Resultat från finansiella investeringar			
Ränteintäkter	3	2 840	4 292
Räntekostnader		-306	-115
Resultat efter finansiella poster		7 610	8 247
Bokslutsdispositioner			
Återföring av periodiseringsfond		6 200	4 000
Skillnad mellan bokförda avskrivningar och avskrivningar enligt plan		118	-288
Skatt på årets resultat	4	-3 807	-3 561
Årets vinst		10 121	8 398

Balansräkning

(Tkr)	Not	2009-12-31	2008-12-31
TILLGÅNGAR	1		
Anläggningstillgångar			
Immateriella anläggningstillgångar			
Hysesrätt	8	800	0
Summa immateriella anläggningstillgångar		800	0
Materiella anläggningstillgångar			
Förbättringsutgifter på annans fastighet	11	6 512	7 143
Markanläggningar	14	5 168	5 564
Bostadsrätt	12	650	650
Inventarier, verktyg och installationer	13	16 132	16 334
Summa materiella anläggningstillgångar		28 462	29 691
Finansiella anläggningstillgångar			
Aktier och andelar i koncernföretag	15	4 310	4 310
Uppskjuten skattefordran	24	816	785
Långfristiga fordringar på moderbolag		49 000	29 000
Summa finansiella anläggningstillgångar		54 126	34 095
Summa anläggningstillgångar		83 388	63 786
Omsättningstillgångar			
Kortfristiga fordringar			
Kundfordringar		26 419	30 245
Fordringar på moderbolag		45 000	40 000
Fordringar på dotterbolag		-	-
Övriga kortfristiga fordringar		14	25
Förutbetalda kostnader och upplupna intäkter	21	11 202	11 620
Summa kortfristiga fordringar		82 635	81 890
Kassa och bank		20 436	39 038
Summa kassa och bank		20 436	39 038
Summa omsättningstillgångar		103 071	120 928
SUMMA TILLGÅNGAR		186 459	184 714

(Tkr)	Not	2009-12-31	2008-12-31
EGET KAPITAL OCH SKULDER	1		
Eget kapital	18		
Bundet eget kapital			
Aktiekapital, 610 000 aktier med kvotvärde 10.		6 100	6 100
Reservfond		1 264	1 264
Summa bundet eget kapital		7 364	7 364
Fritt eget kapital			
Balanserad vinst		113 066	110 036
Årets vinst		10 121	8 398
Summa fritt eget kapital		123 187	118 434
Summa eget kapital		130 551	125 798
Obeskattade reserver	19, 20	6 565	12 883
Skulder			
Kortfristiga skulder			
Pågående projekt	17	7 062	1 971
Leverantörsskulder		16 841	18 877
Skulder till koncernföretag		327	322
Aktuella skatteskulder		510	1 757
Övriga kortfristiga skulder		4 853	5 594
Upplupna kostnader och förutbetalda intäkter	22	19 750	17 512
Summa kortfristiga skulder		49 343	46 033
SUMMA EGET KAPITAL OCH SKULDER		186 459	184 714
STÄLLDA SÄKERHETER OCH ANSVARFÖRBINDELSER			
Ställda säkerheter		Inga	Inga
Ansvarförbindelser		Inga	Inga

Kassaflödesanalys

(Indirekt metod)	Koncernen 2009	Koncernen 2008	Moderbolaget 2009	Moderbolaget 2008
Den löpande verksamheten:				
Rörelseresultat	5 764	4 513	5 076	4 070
Justeringar för poster som inte ingår i kassaflödet:				
Avskrivningar	7 613	6 781	7 178	6 334
Realisationsförlust avyttring inventarier	64	37	64	37
	13 441	11 331	12 318	10 441
Erhållen ränta	2 840	4 021	2 840	4 292
Erlagd ränta	-553	-103	-306	-115
Betald skatt	-3 944	-1 296	-3 838	-1 134
Kassaflöde från den löpande verksamheten före förändringar av rörelsekapital	11 784	13 953	11 014	13 484
Förändringar av rörelsekapital:				
Ökning/minskning av kundfordringar	3 826	-2 195	3 826	-2 195
Ökning/minskning av kortfristiga fordringar	-4 933	16 117	-4 989	16 030
Ökning/minskning av förutbetalda kostnader och upplupna intäkter	417	2 075	418	2 076
Ökning/minskning av pågående projekt	5 091	-4 023	5 091	-4 023
Ökning/minskning av leverantörsskulder	-1 842	-10 331	-2 036	-10 414
Ökning/minskning av checkkredit	-929	-642	-	-
Ökning/minskning av upplupna kostnader och förutbetalda intäkter	2 192	1 197	2 239	1 213
Ökning/minskning av övriga skulder	-2 026	371	-1 988	344
Kassaflöde från den löpande verksamheten	13 580	16 522	13 575	16 515
Investeringsverksamheten:				
Förvärv av materiella anläggningstillgångar	-6 814	-6 851	-6 814	-6 851
Ökning/minskning av fordringar hos koncernföretag	-	-	5	7
Ökning/minskning av långfristiga fordringar	-20 000	11 000	-20 000	11 000
Kassaflöde från investeringsverksamheten	-26 814	4 149	-26 809	4 156
Finansieringsverksamheten:				
Förändring långfristiga skulder	-	-	-	-
Utbetald utdelning	-5 368	-5 368	-5 368	-5 368
Kassaflöde från finansieringsverksamheten	-5 368	-5 368	-5 368	-5 368
Ökning/minskning av likvida medel	-18 602	15 303	-18 602	15 303
Likvida medel vid årets början	39 038	23 735	39 038	23 735
Likvida medel vid årets slut	20 436	39 038	20 436	39 038

Noter

Not 1. Redovisningsprinciper

Tillämpade redovisningsprinciper överensstämmer med årsredovisningslagen samt Bokföringsnämndens allmänna råd. Beträffande koncernredovisningen tillämpas Redovisningsrådets rekommendation nr. 1. Om inget annat framgår är principerna oförändrade i jämförelse med föregående år.

Tillämpning av redovisningsprinciper

Koncernredovisning

Koncernredovisningen och övriga uppgifter om koncernen omfattar följande bolag:

Moderbolag

Elmia AB

Dotterbolag	Koncernens andel i %
Elmia Konferens AB	100
Jönköping Convention Bureau AB	100
Näringslivets Hus i Jönköping AB	66,7

Minoritetsägare i Näringslivets Hus i Jönköping AB är Handelskammaren i Jönköping Service AB. Koncernens befintliga obeskattade reserver har behandlats i enlighet med Redovisningsrådets rekommendation nr. RR 01:00 om koncernredovisning, innebärande bl.a. att dessa poster uppdelats i två delar, uppskjuten skatteskuld och eget kapital. Uppskjuten skatteskuld (26,3%) har därför under egen rubrik redovisats som långfristig skuld och resten (73,7%) har redovisats som bundet eget kapital med rubriken "Bundna reserver". Koncernredovisningen är upprättad enligt förvärvsmetoden. I koncernen gäller moderbolagets värderingsregler. Koncernmellanhavanden utöver marknadsmässig hyra, administrativa tjänster och ränta har ej förekommit. Mellanhavanden inom koncernen elimineras i koncernredovisningen.

Intäkter

Principer för redovisning av intäkter från tjänster samt entreprenaduppdag återfinns under rubriken Pågående projekt.

Avskrivning på anläggningstillgångar

I resultaträkningen belastas rörelseresultatet med avskrivningar enligt plan, vilka beräknas på ursprungliga anskaffningsvärden och baseras på tillgångarnas bedömda nyttjandeperiod, varvid följande procentsatser används.

	%
Byggnader	2
Förbättringsutgifter på annans fastighet	5
Markanläggningar	5
Inventarier, verktyg och installationer	20

Kortfristiga fordringar

Fordringar har upptagits till det belopp varmed de beräknas inflyta.

Leasingavtal

Samtliga leasingavtal redovisas som hyresavtal, operationella leasingavtal.

Inkomstskatter

Redovisade inkomstskatter innefattar skatt som skall betalas eller erhållas avseende aktuellt år, justeringar avseende tidigare års aktuella skatt, förändringar i uppskjuten skatt samt andel i intressebolags skatt. Värdering av samtliga skatteskulder/-fordringar sker till nominella belopp och görs enligt de skatteregler och skattesatser som är beslutade eller som är aviserade och med stor säkerhet kommer att fastställas. För poster som redovisas i resultaträkningen, redovisas även därmed sammanhängande skatteeffekter i resultaträkningen. Skatteeffekter av poster som redovisas direkt mot eget kapital, redovisas mot eget kapital. Uppskjuten skatt beräknas enligt balansräkningsmetoden på alla temporära skillnader som uppkommer mellan redovisade och skattemässiga värden på tillgångar och skulder. De temporära skillnaderna har uppkommit genom tryggnad av framtida pensionsutbetalningar, samt kortare avskrivningstakt på vissa materiella anläggningstillgångar än vad som är skattemässigt avdragsgillt. I moderbolaget redovisas, på grund av sambandet mellan redovisning och beskattning, den uppskjutna skatteskulden på obeskattade reserver, som en del av de obeskattade reserverna.

Pågående projekt

Nettot av nedlagda kostnader och förtutfakturerade intäkter avseende ej genomförda mässor har i balansräkningen tillgångs- respektive skuldförts. Pågående projekt redovisas som nedlagda direkta kostnader exklusive löner. Startkostnader för ej tidigare arrangerade mässor kostnadsförs direkt. Resultatavräkning har skett i takt med att mässorna genomförts. I resultaträkningen redovisas förändringen av nedlagda kostnader. Se även not 17.

Övrigt

Samtliga belopp i balans- och resultaträkningar, notapparat och kassaflödesanalys redovisas i tusentals kronor.

Not 2. Personal

Anställda	2009	2008
Medelantalet anställda i Jönköpings kommun utgjorde: Moderbolaget fördelat på:		
Fast anställd personal	75	74
Tillfälligt anställd personal	14	11
Summa moderbolaget (varav män)	89 (50)	85 (46)
Dotterbolagen	-	-
Totalt koncernen (varav män)	89 (50)	85 (46)
Moderbolaget		
Styrelsemedlemmar (varav män)	6 (4)	6 (4)
VD och andra ledande befattningshavare (varav män)	10 (7)	10 (7)
Löner		
Kostnaden för löner och andra ersättningar har uppgått till följande belopp:		
Moderbolaget:		
Styrelse och verkställande direktör	1 285	1 250
Övriga anställda	35 180	32 001
	36 465	33 251
Dotterbolagen:		
Styrelse och verkställande direktör	-	-
Övriga anställda	-	-
	-	-
Totalt koncernen	36 465	33 251
Sociala avgifter enligt lag och avtal	12 358	11 811
Pensionskostnader (varav för styrelse och verkställande direktör 463 Tkr, resp 413 Tkr 2008)	3 597	2 693
Totalt löner, ersättningar, sociala avgifter och pensionskostnader	52 420	47 755

Sjukfrånvaro	Tot sjukfrånv. ord.arbetstid 2009	Tot sjukfrånv. ord.arbetstid 2008
Ålderskategori: 29 år eller yngre	-	-
Ålderskategori: 30–49 år	1,61 %	1,06%
Ålderskategori: 50 år eller äldre	2,22%	1,66%
Totalt		
Kvinnor	2,14%	1,56%
Män	1,56%	1,05%
Samtliga anställda	1,82%	1,27%
varav 0% långtidssjukskrivna, 0% 2008		

*) Redovisas ej pga att undantagsregeln i lagstiftningen som säger att uppgiften inte ska lämnas om antalet anställda i gruppen är mindre än tio.

Not 3. Ränteintäkter

	2009	2008
Ränteintäkter från koncernbolag	164	271
Övriga ränteintäkter	2 676	3 750
	2 840	4 021

Not 4. Skatter

	Koncern 2009	Koncern 2008	Moderbolag 2009	Moderbolag 2008
Skattekostnad				
Aktuell inkomstskatt	3 944	3 688	3 838	3 634
Förändring uppskjuten skatteskuld/skattefordran	-1 684	-1 115	-31	-73
	2 260	2 573	3 807	3 561

Not 5. Minoritetens andel av resultat

	2009	2008
Minoritetens andel av resultat efter finansiella poster	-153	-60
Minoritetens andel av skattekostnad	46	18
	-107	-42

Not 6. Erhållna statliga bidrag

Rörelsens kostnader i koncernen och moderbolaget har reducerats med lönebidrag från Arbetsmarknadsverket med 116 Tkr resp 126 Tkr.

Not 7. Kassa och bank

Beviljad kredit på Jönköpings Rådhus AB:s koncernkonto uppgår till 25 000 Tkr (25 000 Tkr).

Not 8. Hyresrätt

	2009
Ingående anskaffningsvärde	0
Årets investeringar	1 000
Utgående anskaffningsvärde	1 000
Ingående avskrivningar enligt plan	0
Årets avskrivningar enligt plan	-200
Utgående avskrivningar enligt plan	-200
Restvärde enligt plan	800

Hyresrätt avser ersättning vid övertagande av markområde med tomträtt.

Not 11. Förbättringsåtgärder på annans fastighet

	Koncernen 2009	Koncernen 2008	Moderbolaget 2009	Moderbolaget 2008
Ingående anskaffningsvärde	12 610	12 610	12 610	12 610
Årets investeringar	-	-	-	-
Utgående anskaffningsvärde	12 610	12 610	12 610	12 610
Ingående avskrivningar enligt plan	-5 467	-4 837	-5 467	-4 837
Årets avskrivningar enligt plan	-631	-630	-631	-630
Utgående avskrivningar enligt plan	-6 098	-5 467	-6 098	-5 467
Restvärde enligt plan	6 512	7 143	6 512	7 143

Not 12. Bostadsrätt

	Koncernen 2009	Koncernen 2008	Moderbolaget 2009	Moderbolaget 2008
In- och utgående anskaffningsvärde	668	668	668	668
In- och utgående avskrivningar enligt plan	-18	-18	-18	-18
Restvärde enligt plan	650	650	650	650

Avskrivning enligt plan: 20 % på förbättringskostnad. Förbättringskostnaden är helt avskriven.

Not 9. Byggnader och mark i koncernen

	2009	2008
Ingående anskaffningsvärde	21 748	21 748
Utgående anskaffningsvärde	21 748	21 748
Ingående avskrivningar enligt plan	-6 057	-5 622
Årets avskrivningar enligt plan	-435	-433
Utgående avskrivningar enligt plan	-6 492	-6 057
Restvärde enligt plan	15 256	15 691

Not 10. Taxeringsvärde i koncernen

	2009	2008
Byggnader	12 048	12 048

Marken disponeras genom arrendeavtal.

Not 13. Inventarier, verktyg och installationer

	Koncernen 2009	Koncernen 2008	Moderbolaget 2009	Moderbolaget 2008
Ingående anskaffningsvärde	63 073	57 078	61 685	55 690
Årets investeringar	5 814	6 771	5 814	6 771
Årets försäljningar	-115	-776	-115	-776
Utgående anskaffningsvärde	68 772	63 073	67 384	61 685
Ingående avskrivningar enligt plan	-46 739	-42 158	-45 351	-40 782
Justering för avskrivningar på försålda inventarier och verktyg	50	739	50	739
Årets avskrivningar enligt plan	-5 951	-5 320	-5 951	-5 308
Nedskrivning	-	-	-	-
Utgående avskrivningar enligt plan	-52 640	-46 739	-51 252	-45 351
Restvärde enligt plan	16 132	16 334	16 132	16 334

Not 14. Markanläggningar

	Koncernen 2009	Koncernen 2008	Moderbolaget 2009	Moderbolaget 2008
Ingående anskaffningsvärde	7 919	7 839	7 919	7 839
Årets investeringar	0	80	0	80
Utgående anskaffningsvärde	7 919	7 919	7 919	7 919
Ingående avskrivningar enligt plan	-2 355	-1 960	-2 355	-1 960
Årets avskrivningar enligt plan	-396	-395	-396	-395
Utgående avskrivningar enligt plan	-2 751	-2 355	-2 751	-2 355
Restvärde enligt plan	5 168	5 564	5 168	5 564

Not 15. Aktier i koncernföretag 2009-12-31

	Organisationsnummer	Antal	%	Årets resultat	Eget kapital	Bokfört värde
Elmia Konferens AB	556394-3397	1 000	100	0	78	100
Jönköping Convention Bureau AB	556428-2886	210	100	6	243	210
Näringslivets Hus i Jönköping AB	556363-9334	4 000	66,67	385	8 068	4 000
Summa				391	8 389	4 310

Samtliga företag har sitt säte i Jönköping.

Not 16. Andra långfristiga värdepappersinnehav, bolaget och koncernen 2009-12-31

	Organisationsnummer	Antal	%	Bokfört värde
Länsteknikcentrum i Jönköping AB	556285-9412	1 000	5,94	-
Summa				-

Företaget har säte i Jönköping.

Not 17. Pågående projekt

	Koncernen 2009	Koncernen 2008	Moderbolaget 2009	Moderbolaget 2008
Fakturerade intäkter	-10 880	-9 404	-10 880	-9 404
Nedlagda kostnader	3 818	7 433	3 818	7 433
Belopp enligt balansräkning	-7 062	-1 971	-7 062	-1 971

Not 18. Eget kapital

Eget kapital moderbolaget	Aktiekapital	Reservfond	Fritt eget kapital
2009-01-01	6 100	1 264	118 434
Disposition enligt stämma: Utdelning 8,80 kronor per aktie			-5 368
Årets resultat			10 121
2009-12-31	6 100	1 264	123 187
Eget kapital koncernen	Aktiekapital	Bundna reserver	Fria reserver
2009-01-01	6 100	10 690	119 492
Disposition enligt stämmor: Förskjutning mellan bundet och fritt eget kapital		-4 700	4 700
Justering enligt ny skattesats		222	
Årets resultat			5 684
2009-12-31	6 100	6 212	124 508

Not 19. Obeskattade reserver och bokslutsdispositioner i moderbolaget

	2009	2008
Obeskattade reserver		
Periodiseringsfond	3 680	9 880
Akkumulerade överavskrivningar	2 885	3 003
Summa	6 565	12 883

Not 20. Uppskjuten skatteskuld i obeskattade reserver

	Koncernen 2009	Koncernen 2008	Moderbolaget 2009	Moderbolaget 2008
Bokförd uppskjuten skatteskuld	1 752	3 659	-	-
Ej bokförd uppskjuten skatteskuld	-	-	1 727	3 607
Summa	1 752	3 659	1 727	3 607

Not 21. Förutbetalda kostnader och upplupna intäkter

	Koncernen 2009	Koncernen 2008	Moderbolaget 2009	Moderbolaget 2008
Förutbetalda hyreskostnader	8 319	8 131	8 319	8 131
Övriga förutbetalda kostnader	919	778	904	764
Upplupna provisionsintäkter	1 359	1 567	1 359	1 567
Övriga upplupna intäkter	620	1 158	620	1 158
Summa	11 217	11 634	11 202	11 620

Not 22. Upplupna kostnader och förutbetalda intäkter

	Koncernen 2009	Koncernen 2008	Moderbolaget 2009	Moderbolaget 2008
Upplupna personalkostnader	12 624	11 611	12 625	11 611
Övriga upplupna kostnader	7 132	5 953	7 125	5 901
Summa	19 756	17 564	19 750	17 512

Not 23. Ersättning till revisorerna

	Koncernen 2009	Koncernen 2008	Moderbolaget 2009	Moderbolaget 2008
Revision	77	76	71	70
Andra uppdrag än revisionsuppdraget	-	-	-	-
Summa	77	76	71	70

Not 24. Koncernen och moderbolaget

Temporära skillnader föreligger i de fall tillgångars eller skulders redovisade respektive skattemässiga värden är olika. Temporära skillnader avseende följande poster har resulterat i uppskjutna skatteskulder och uppskjutna skattefordringar.

	2009	2008
Uppskjuten skattefordran avseende kostnadsförda framtida pensioner	430	364
Uppskjuten skattefordran avseende skillnaden mellan anläggningstillgångars bokförda och skattemässiga värden	386	421
Uppskjuten skattefordran avseende skillnaden mellan bokförda och skattemässiga värden på upplupna kostnader	-	-
Summa	816	785

Jönköping 2010-02-26

Thomas Candemar

Sten-Åke Karlsson

Lovisa Hamrin

Ann-Sofie Gustafsson
Personalrepr.

Jonas Bengtsson
Personalrepr.

Anders Hulusjö
Ordf.

Hans Standár
VD

Revisionsberättelse beträffande denna årsredovisning har avgivits 2010-03-01.

Helena Patrikson
Auktoriserad revisor

Undertecknad verkställande direktör intygar att resultat-
och balansräkning intagna i denna
årsredovisning fastställts på ordinarie årsstämma 2010-03-15.
Årsstämman beslöt disponera resultatet i enlighet med förslaget
i förvaltningsberättelsen.

Hans Standár

Revisionsberättelse

Till årsstämman i Elmia AB
Org. nr 556354-2413

Jag har granskat årsredovisningen, koncernredovisningen och bokföringen samt styrelsens och verkställande direktörens förvaltning i Elmia AB för räkenskapsåret 2009-01-01 - 2009-12-31. Det är styrelsen och verkställande direktören som har ansvaret för räkenskapshandlingarna och förvaltningen och för att årsredovisningslagen tillämpas vid upprättandet av årsredovisningen och koncernredovisningen. Mitt ansvar är att uttala mig om årsredovisningen, koncernredovisningen och förvaltningen på grundval av min revision.

Revisionen har utförts i enlighet med god revisionsd i Sverige. Det innebär att jag planerat och genomfört revisionen för att med hög men inte absolut säkerhet försäkra mig om att årsredovisningen och koncernredovisningen inte innehåller väsentliga felaktigheter. En revision innefattar att granska ett urval av underlagen för belopp och annan information i räkenskapshandlingarna. I en revision ingår också att pröva redovisningsprinciperna och styrelsens och verkställande direktörens tillämpning av dem samt att bedöma de betydelsefulla uppskattningar som styrelsen och verkställande direktören gjort när de upprättat årsredovisningen och koncernredovisningen samt att utvärdera den samlade informationen i årsredovisningen och koncernredovisningen. Som underlag för mitt uttalande om ansvarsfrihet har jag granskat väsentliga beslut, åtgärder och förhållanden i bolaget för att kunna bedöma om någon styrelseledamot

eller verkställande direktören är ersättningsskyldig mot bolaget. Jag har även granskat om någon styrelseledamot eller verkställande direktören på annat sätt har handlat i strid med aktiebolagslagen, årsredovisningslagen eller bolagsordningen. Jag anser att min revision ger mig rimlig grund för mina uttalanden nedan.

Årsredovisningen och koncernredovisningen har upprättats i enlighet med årsredovisningslagen och ger en rättvisande bild av bolagets och koncernens resultat och ställning i enlighet med god redovisningsd i Sverige. Förvaltningsberättelsen är förenlig med årsredovisningens och koncernredovisningens övriga delar.

Jag tillstyrker att årsstämman fastställer resultaträkningen och balansräkningen för moderbolaget och för koncernen, disponerar vinsten i moderbolaget enligt förslaget i förvaltningsberättelsen och beviljar styrelsens ledamöter och verkställande direktören ansvarsfrihet för räkenskapsåret.

Jönköping den 1 mars 2010

Helena Patrikson
Auktoriserad revisor

Till årsstämman i Elmia AB (org. nr 556354-2413)

Granskningsrapport för 2009

Vi har granskat Elmia AB:s verksamhet för år 2009.

Granskningen har utförts enligt aktiebolagslagen och god revisionsd i kommunal verksamhet. Detta innebär att vi planerat och genomfört granskningen för att i rimlig grad försäkra oss om att bolagets verksamhet sköts på ett ändamålsenligt och ur ekonomisk synpunkt tillfredsställande sätt samt att bolagets interna kontroll är tillräcklig. Vår granskning har utgått från de direktiv bolagets ägare fattat samt att verksamheten håller sig inom de ramar bolagsordningen anger. Vi anser att vår granskning ger oss en rimlig grund för uttalanden nedan.

Vi bedömer att bolagets verksamhet sköts på ett ändamålsenligt sätt

samt att den interna kontrollen varit tillräcklig. Vi finner därför inte anledning till anmärkning mot styrelsens ledamöter eller verkställande direktören.

Jönköping den 16 februari 2010

Rigmor Asp
Av kommunfullmäktige i Jönköpings kommun utsedda lekmannarevisorer.

Stellan Sandberg

(Ksek)	Group		Parent Company	
	2009	2008	2009	2008
Summary Income Statements				
Operating revenue	260 019	228 767	259 817	228 560
Operating expenses	-246 642	-217 473	-247 563	-218 156
Depreciation	-7 613	-6 781	-7 178	- 6 334
Operating profit	5 764	4 513	5 076	4 070
Net financial items	2 287	3 918	2 534	4 177
Appropriations	-	-	6 318	3 712
Pre-tax profit	8 051	8 431	13 928	11 959
Taxes	-2 260	-2 573	-3 807	-3 561
Minority interests	-107	-42	-	-
Profit for the year	5 684	5 816	10 121	8 398

(Ksek)	Group		Parent Company	
	2009	2008	2009	2008
Summary Balance Sheets				
Fixed assets	94 334	75 167	83 388	63 786
Trade accounts receivable	26 419	30 245	26 419	30 245
Other current receivables	56 238	51 722	56 216	51 645
Liquid assets	20 436	39 038	20 436	39 038
Total current assets	103 093	121 005	103 071	120 928
Total assets	197 427	196 172	186 459	184 714
Share capital	6 100	6 100	6 100	6 100
Other shareholders' equity	130 720	130 181	129 289	128 974
Minority interests	2 718	2 612	-	-
Long-term liabilities	1 752	3 659	1 727	3 607
Work in progress	7 062	1 971	7 062	1 971
Other current liabilities	49 075	51 649	42 281	44 062
Total current liabilities	56 137	53 620	49 343	46 033
Total liabilities and shareholders' equity	197 427	196 172	186 459	184 714

Elmia Wood
Internationell fackmässa för skogsindustrin





ELMIA AB Besöksadress: Elmiavägen, SE-554 54 Jönköping
Postadress: Box 6066, SE-550 06 Jönköping, www.elmia.se